

Die urbanen Habichte in Berlin

Rainer Altenkamp, NABU Berlin



Gliederung

- Verbreitung und Bestandsentwicklung
- Ernährung
- Reproduktion
- Verlustursachen

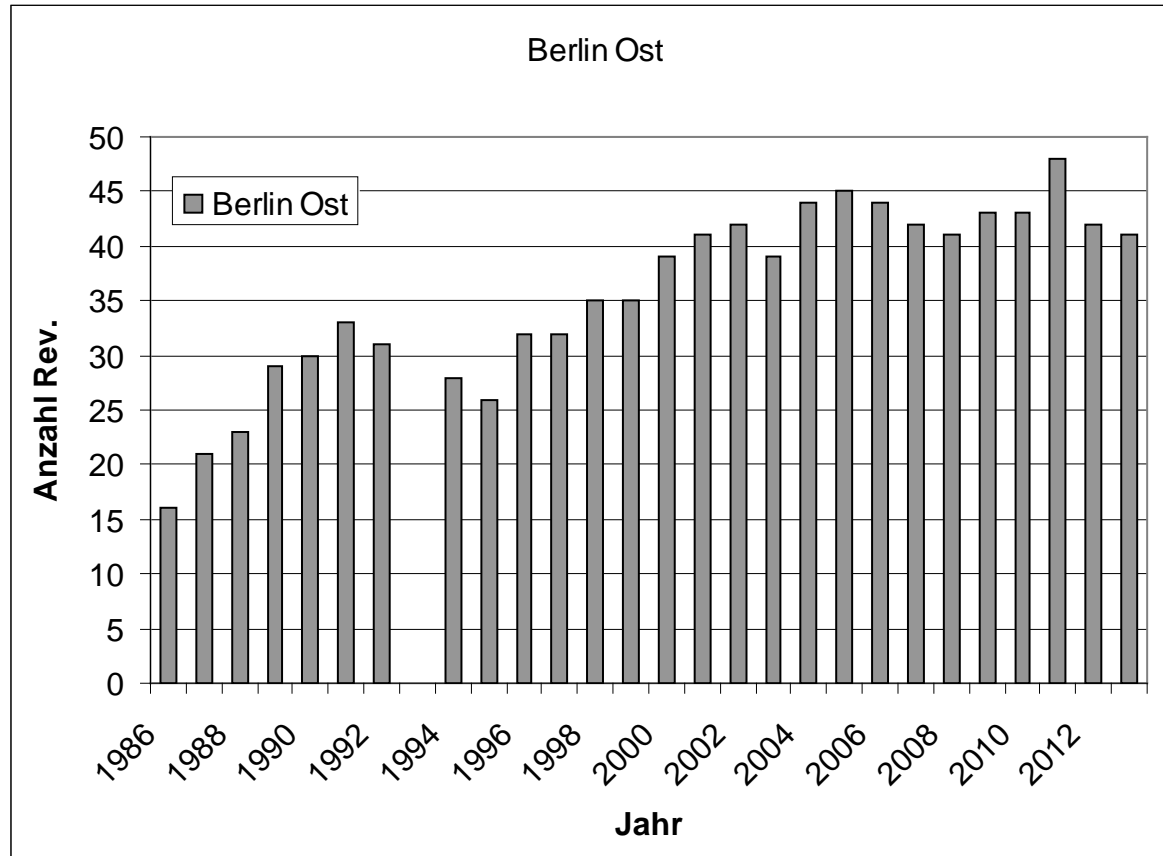
Untersuchungsgebiet seit 1986

- Ostteil Berlins (406 km²) + Teile der Kreise BAR und MOL (295 km²)
- Gesamtfläche 701 km²
- Etwa die Hälfte des urbanen Großraums Berlin

Methoden

- Suche alle Reviere im Spätwinter/Frühjahr
- Kontrolle auf Bruterfolg
- Beringung aller Jungvögel
- Sammlung von Beuteresten in den Revieren von Februar bis Juli
- Bergung aller geschwächten Habichte und der Totfunde, Untersuchung der Verlustursachen

Bestandsentwicklung des Habichts 1986-2013



Waldhabichte...

Berlin-Pankow, 30. Mai 2009
Foto: Katrin Koch



...und Großstadthabichte

Berlin-Lichtenberg
23. März 2008



Was wird gefressen?



Was wird gefressen?

Sammlung von Beuteresten 1999-2006 im Ostteil Berlins; n = 6056

5874 Vögel (96,99 %)

179 Säuger (2,96 %)

10 Arten = 82,6 % aller Beutetiere

Was wird gefressen?



Ernährung

Rang	Art	Anteil (%)
1	Haustaube	32,18
2	Star	11,28
3	Elster	9,81
4	Amsel	8,65
5	Eichelhäher	5,56
6	Ringeltaube	5,05
7	Buntspecht	4,06
8	Nebelkrähe	2,68
9	Singdrossel	1,88
10	Türkentaube	1,40
	Übrige	17,44

**Habichte sind
unbeliebt...**



Der Nachwuchs...

Parkau/Lichtenberg,
1. März 2009





Untersuchungen am Nest

- Anzahl Jungvögel (fehlerfrei!)
- Flügellänge
- Gewicht
- Geschlecht (seit 1994)
- Gesundheitszustand
- Jungvogelverluste
- Resteier



Berlin-Weißensee, 30.5.2008, Alter 19-22 Tage



Berlin-Weißensee, 30.5.2008, Alter 13-22 Tage



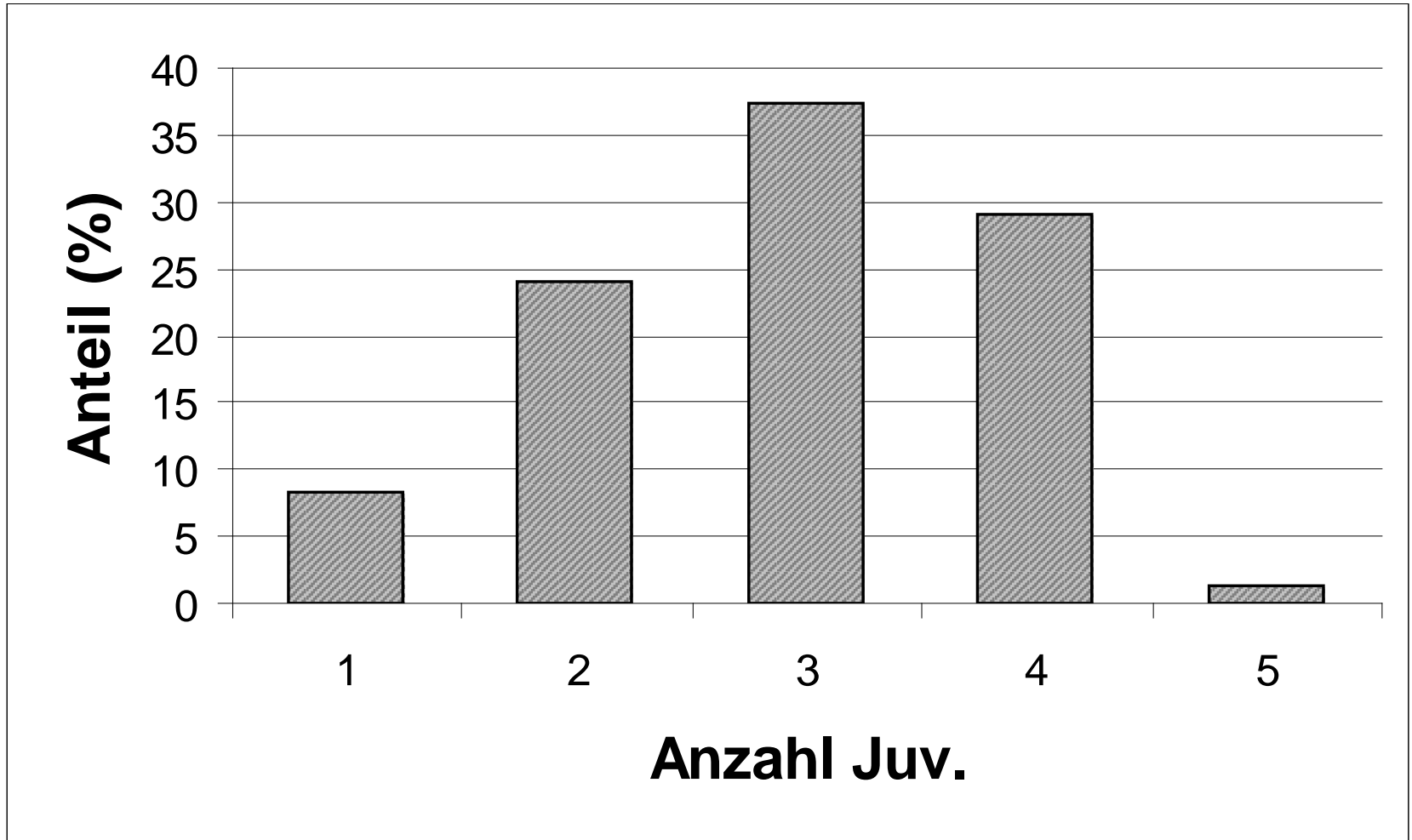
Berlin-Treptow, 28.5.2011, Alter 32-37 Tage

Reproduktion

Basisparameter, 1986-2010

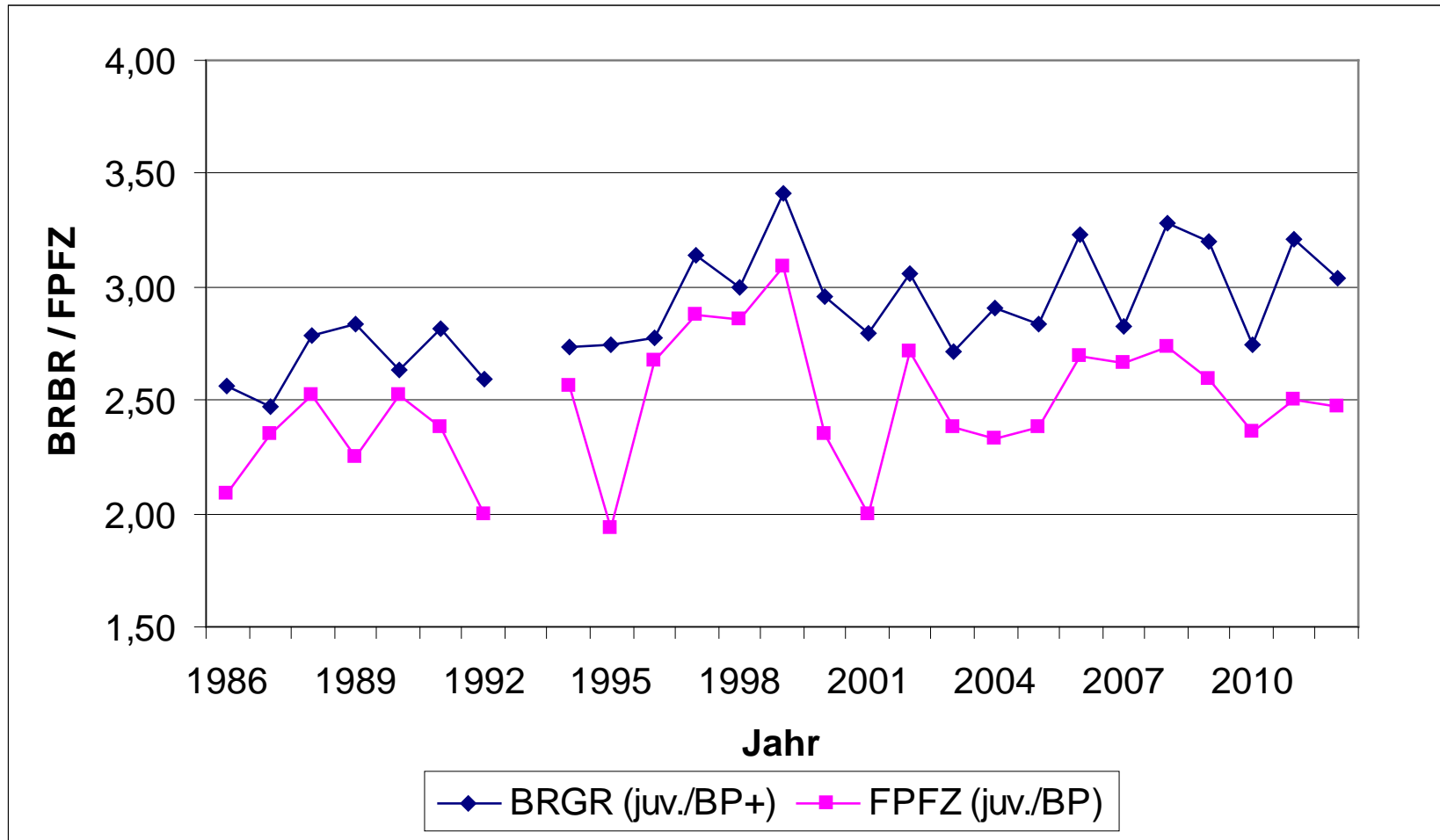
erfolgreiche BP	570
erfolglose BP	97
Anteil erfolgreicher BP [%]	85,5
Gesamtzahl Juv.	1659
Jungvögel/erfolgreiches Paar	2,88
Jungvögel pro Brutpaar	2,47

Anzahl Jungvögel im Nest (Brutgröße)



Anzahl Juv./ erfolgreiche Brut 1986 - 2010, n = 570

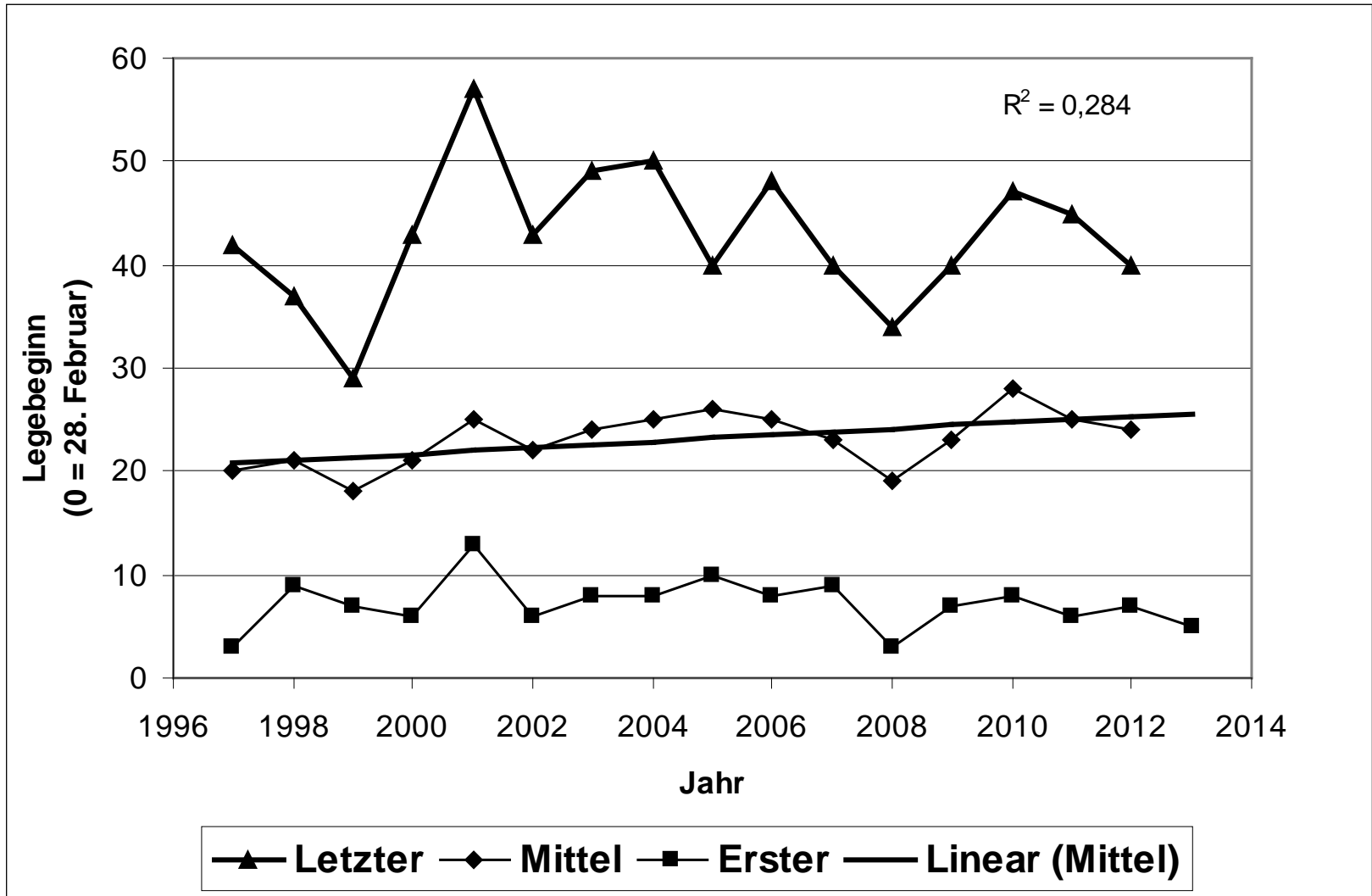
Bruterfolg des Habichts 1986-2012



Reproduktion im Vergleich

Name des UG	Bearbeitung	BP	BP+	Anteil BP+ [%]	Juv./BP +	Juv./BP
Drenthe/NL ¹	1984-1991	?	567	?	2,83	?
Veluwe/NL ¹	1974-1992	?	312	?	2,53	?
Schleswig/SH ²	1968-1979	384	281	73,2	2,60	1,90
Rathenow SW/BRB ³	1976-1996	74	67	90,5	2,78	2,51
Ketzin-Nauener-Platte/BRB ³	1983-1996	42	36	85,7	2,28	1,95
Potsdam-Nord/BRB ³	1983-1994	111	79	71,2	2,28	1,62
Lehniner Land/BRB ³	1984-1996	71	53	74,6	2,34	1,75
Zossen/ Königs-Wusterhausen/BRB ³	1988-1996	235	198	84,3	2,55	2,15
Senftenberg und Hoyerswerda (BRB, S) ^{3,4}	1974-1990	224	166	74,1	2,42	1,79
Wrocław/PL ⁵	1989-1994	184	122	67	2,9	1,9
diese Arbeit	1986-2001	352	302	85,8	2,85	2,45

Legebeginn 1997-2013



Legebeginn im Vergleich

UG	Bearbeitung	Mittlerer Legebeginn	Bereich	N
Drenthe/NL ¹	1984–1991	4. April	31.03-08.04	500
diese Arbeit	1999–2001	21. März	18.03-25.03	78

Verlustursachen

Definition: Vögel sind tot oder lebendig in Menschenhand geraten

299 Funde vom 1.1.1996 bis 31.12.2005

Selbständige Vögel

N = 266 Funde

Relevanz der Beringung?

Relevanz der Beringung?

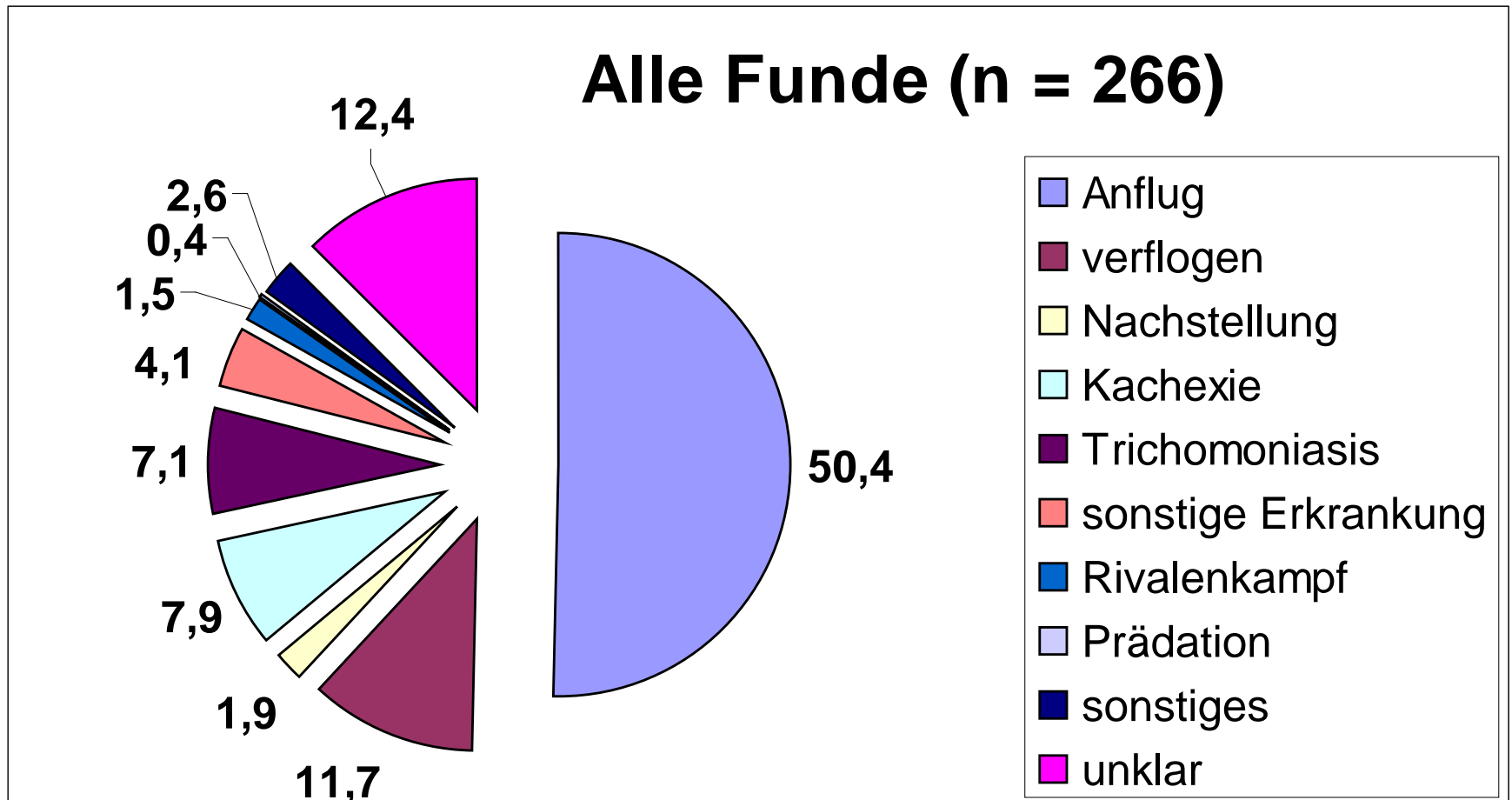
Lebendfunde: $n = 178$,

davon beringt: $71 = \mathbf{39,9\%}$

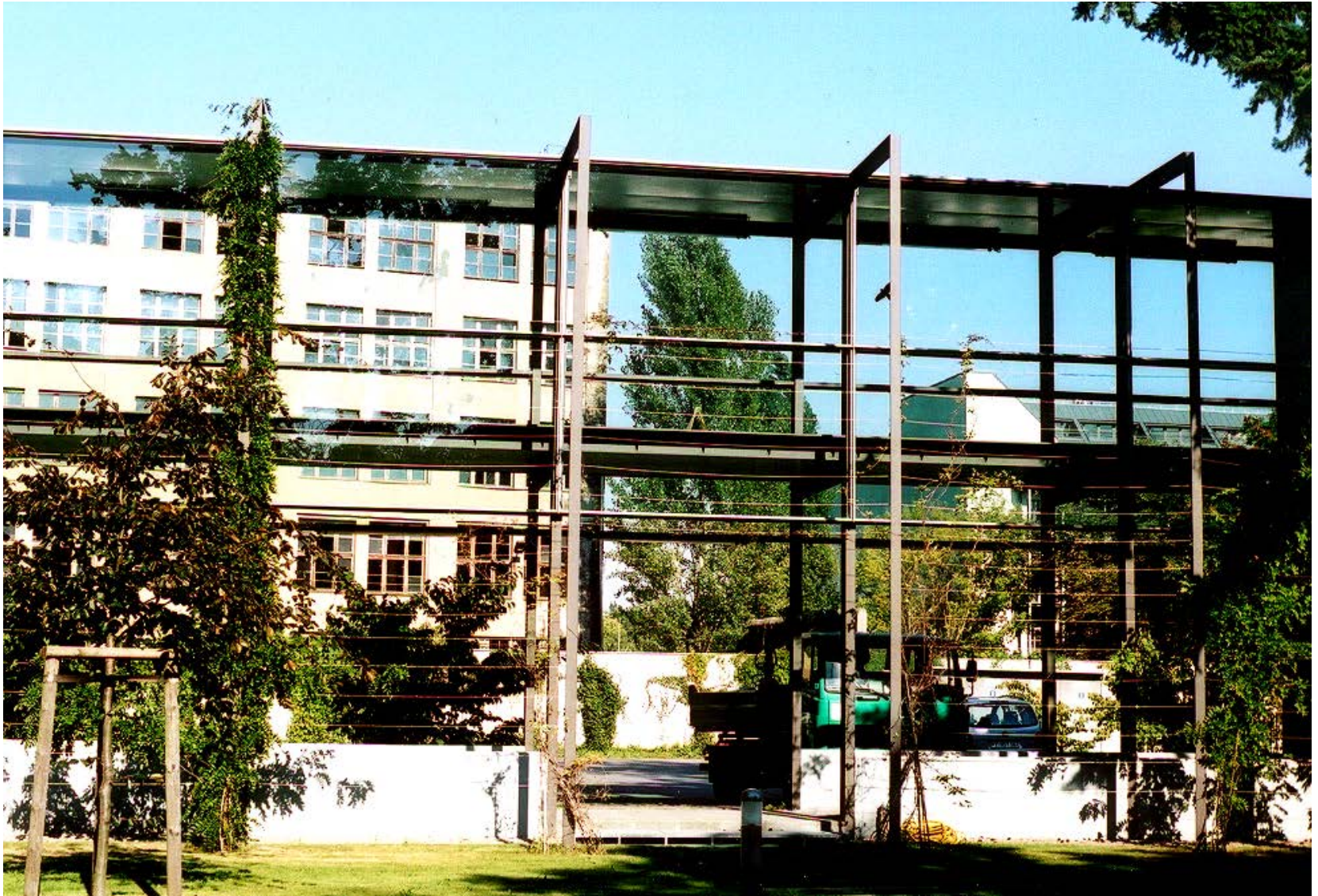
Totfunde: $n = 88$,

davon beringt: $78 = \mathbf{88,6\%}$

Verluste selbstständiger Habichte



Anflug

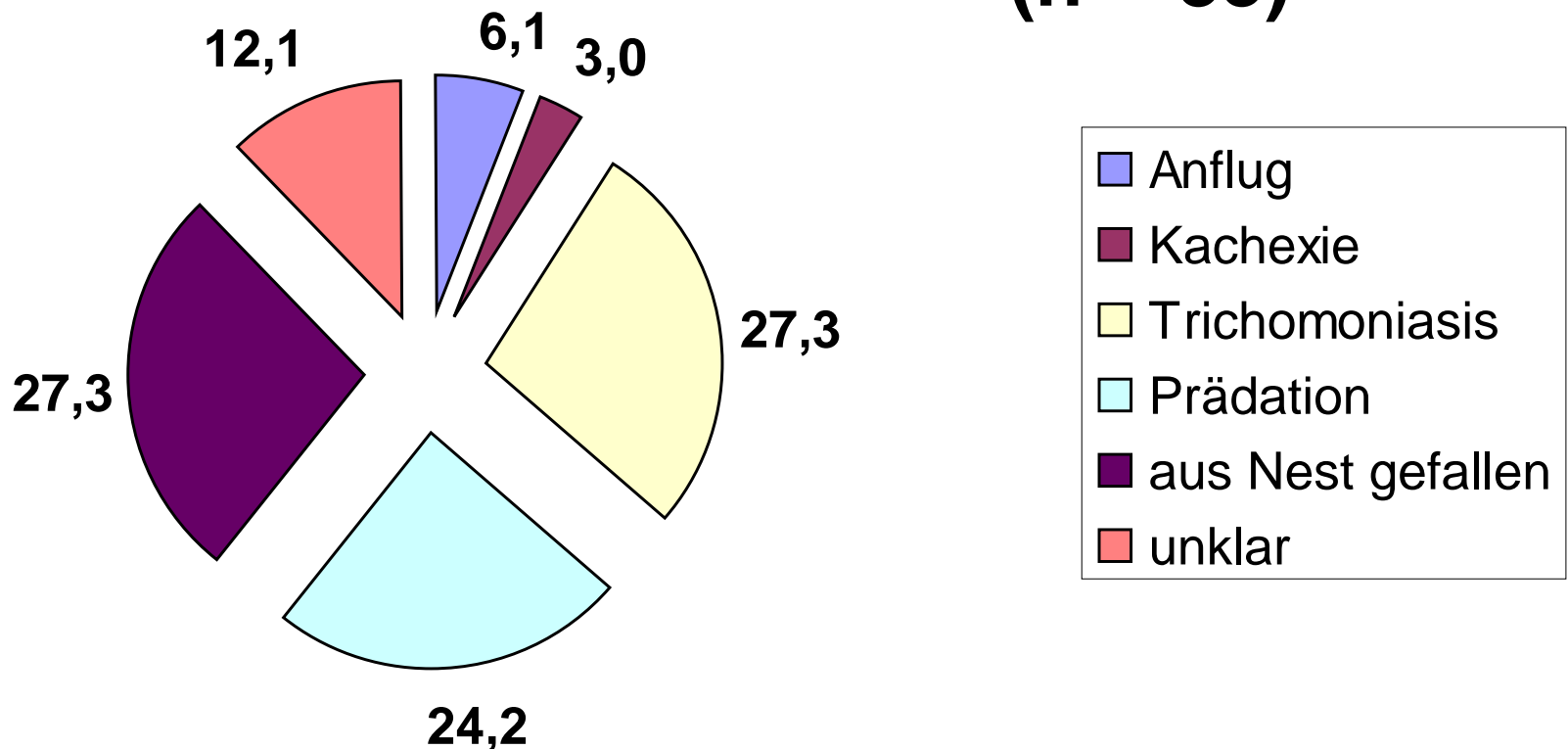


Anflug



Jungvogelverluste (nestjung bis ca. 4 Wochen nach dem Ausfliegen)

njg., efl., Anteile in %
(n = 33)



Trichomoniasis

2. Juni 2010,
Krummensee/BAR



Foto: N. Kenntner

Prädation



Fazit für den Habicht in Mittel- und Westeuropa

- Der Habicht wurde in den letzten ca. 200 Jahren in weiten Teilen Europas massiv verfolgt, aber nur in rel. kleinen Teilen des Verbreitungsgebietes völlig ausgerottet
- Gründe für das Überleben: Waldbewohner, bei starker Verfolgung sehr scheu und heimlich
- Bis heute nur wenige Großstadtpopulationen

Fazit für den Habicht in Mittel- und Westeuropa

- Der Habicht wurde in den letzten ca. 200 Jahren in weiten Teilen Europas massiv verfolgt, aber nur in rel. kleinen Teilen des Verbreitungsgebietes völlig ausgerottet
- Gründe für das Überleben: Waldbewohner, bei starker Verfolgung sehr scheu und heimlich
- Bis heute nur wenige Großstadtpopulationen

Fazit für Berlin

- Der Habicht hat die Großstadt Berlin heute vollständig besiedelt, ca. 100 BP
- Die Reproduktion bewegt sich am oberen Limit bekannter Untersuchungen
- Die Phänologie ist gegenüber ländlichen Räumen um etwa 14 Tage nach vorn verschoben
- Die in Berlin geborenen Habichte siedeln sich (auch auf Grund der ausgeprägten Geburtsortstreue) meist auch wieder in der Stadt an
- Städte können für Habichte Gunsträume sein!

Dank

- Allen Mitgliedern der AG Greifvogelschutz Berlin & Bernau im NABU, LV Berlin
- Allen weiteren Helfern
- Den Naturschutzbehörden der Länder Berlin und Brandenburg
- Der Vogelwarte Radolfzell und der Beringungszentrale Hiddensee

